

TÍPIZÁLT FOGYASZTÁSMÉRŐ SZEKRÉNYEK

TERMÉKDOKUMENTÁCIÓ

TÍPUSAZONOSÍTÓ:

KOZV MTU 800 AV IK FK IB

TÍPIZÁLT FOGYASZTÁSMÉRŐ SZEKRÉNYEK

Tartalomjegyzék

1	TÍPUSAZONOSÍTÓ	3
2.	MŰSZAKI ADATLAP	9
3.	TELEPÍTÉSI UTASÍTÁS	11
4.	KEZELÉS ÉS KARBANTARTÁS	14
5.	MŰSZAKI RAJZ, JELÖLÉSEK.....	15
6.	DOKUMENTÁCIÓ.....	17

TIPIZÁLT FOGYASZTÁSMÉRŐ SZEKRÉNYEK

1 TÍPUSAZONOSÍTÓ

KOZV MTU 800 AVIK FK IB

2

TÍPUS:	Áramváltós
FELHASZNÁLÁS:	Egy felhasználási helyes 800A áramváltós mérés földkábeles, szabadon álló, kombinált szekrény kivitelben
ALKALMAZÁS:	Kültéri (K)
CSATLAKOZÁS MÓDJA:	Földkábel (F)
MÉRETEK:	1710 x(660x 500x500x400) x 310 mm
ELHELYEZÉS:	Szabadon álló (Sz)

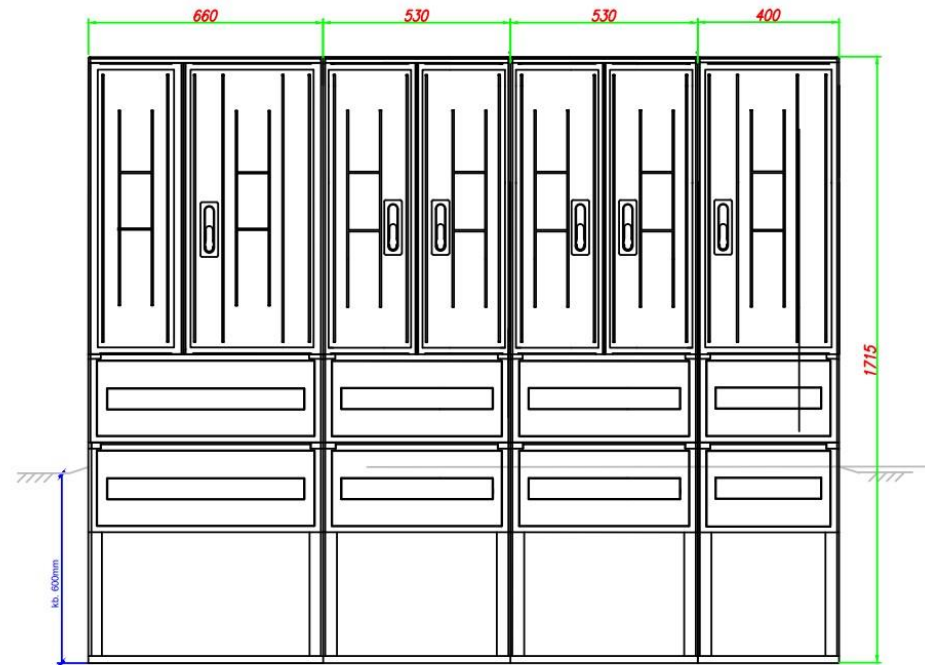
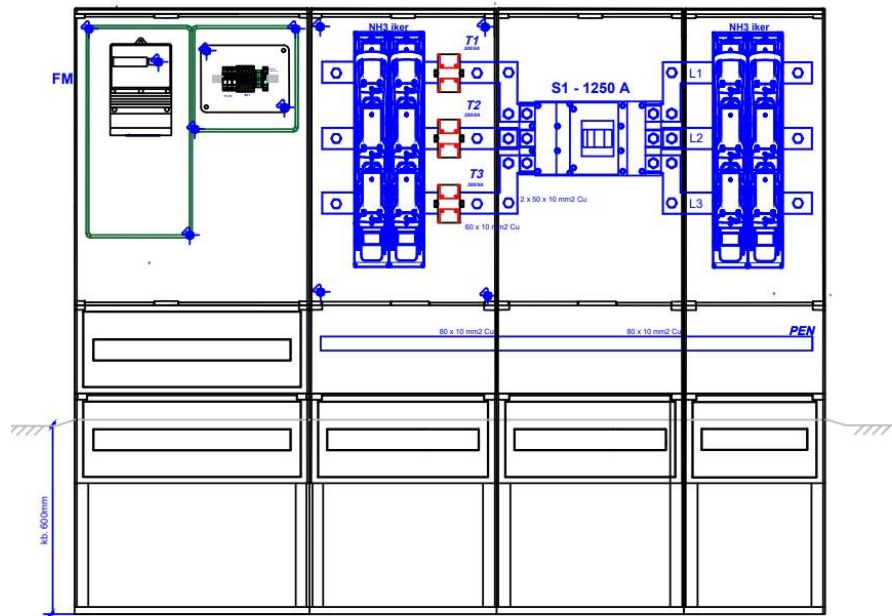
FÉNYKÉP (kizárólag jó minőségű):



TIPIZÁLT FOGYASZTÁSMÉRŐ SZEKRÉNYEK

KÖRVONALRAJZ:

KOZV MTU 800 AV IK FK IB MÉRŐSZEKRÉNY



TIPIZÁLT FOGYASZTÁSMÉRŐ SZEKRÉNYEK

ANYAGLISTA:

Műanyag szekrény, szerelőlappal	1	STN 40	fém szerelőlappal megerősítve
Műanyag szekrény, szerelőlappal	1	STN 50	fém szerelőlappal megerősítve
Műanyag szekrény, szerelőlappal	1	STN 66	szerelőlappal
Fogyasztásmérő hely kialakítása	1	PVT4530	
Szakaszolókapcsoló-biztosító függőleges	1	NH 3 iker	olvadóbiztosító,
Tűzvédelmi kapcsoló	1	3P 1000A.-ig	STILO, ETON, Schneider, Ganz
Szakaszolókapcsoló-biztosító függőleges	1	NH 3 iker	olvadóbiztosító,
PE-N-sín, V-kapcsokkal,	1	PEN	
Csatári 300*300 kötődoboz	1	PVT3030	
PVC takarás	2		véletlen érintés ellen
Áramváltó szekunder körének vezeték hossza (m), keresztmetszete (mm ²),	1,5 m	2,5 mm ² , 1,5 m, H07V-U	Mérőnél 18mm ² érvéghüvellyel, áramváltónál villás sarúval szerelt
Áramváltó:800/5A 0,5s, 1-2,5VA	3	AGS 60/30, MAK 62/30	800/5A 0,5s,1- 2,5VA
fogadott méretlen vezetékek		RST PN-EN60947-7-1 kengyel Aparator PN-EN60947-7-1kengyel	1x sm 70-240, se 95-240mm ² 2/70-240SW.Alumínium és réz vezeték fogadására alkalmas meghúzási nyomaték 30 Nm
Indított mért vezetékek függőleges NH 2IKER Szakaszolókapcsoló-biztosító		RST PN-EN60947-7-1 kengyel Aparator PN-EN60947-7-1kengyel	1x sm 70-240, se 95-240mm ² 2/70-240SW Alumínium és réz vezeték fogadására alkalmas meghúzási nyomaték 30 Nm
Rézszín 800A-ig.		60x10 mm ²	

opciók:

Túlfeszültség levezető	1	V50-3+NPE, VAL-MS 230/3+1	OBO, DEHN, Phonix
------------------------	---	---------------------------	-------------------

KIEGÉSZÍTÉSEK:

TIPIZÁLT FOGYASZTÁSMÉRŐ SZEKRÉNYEK

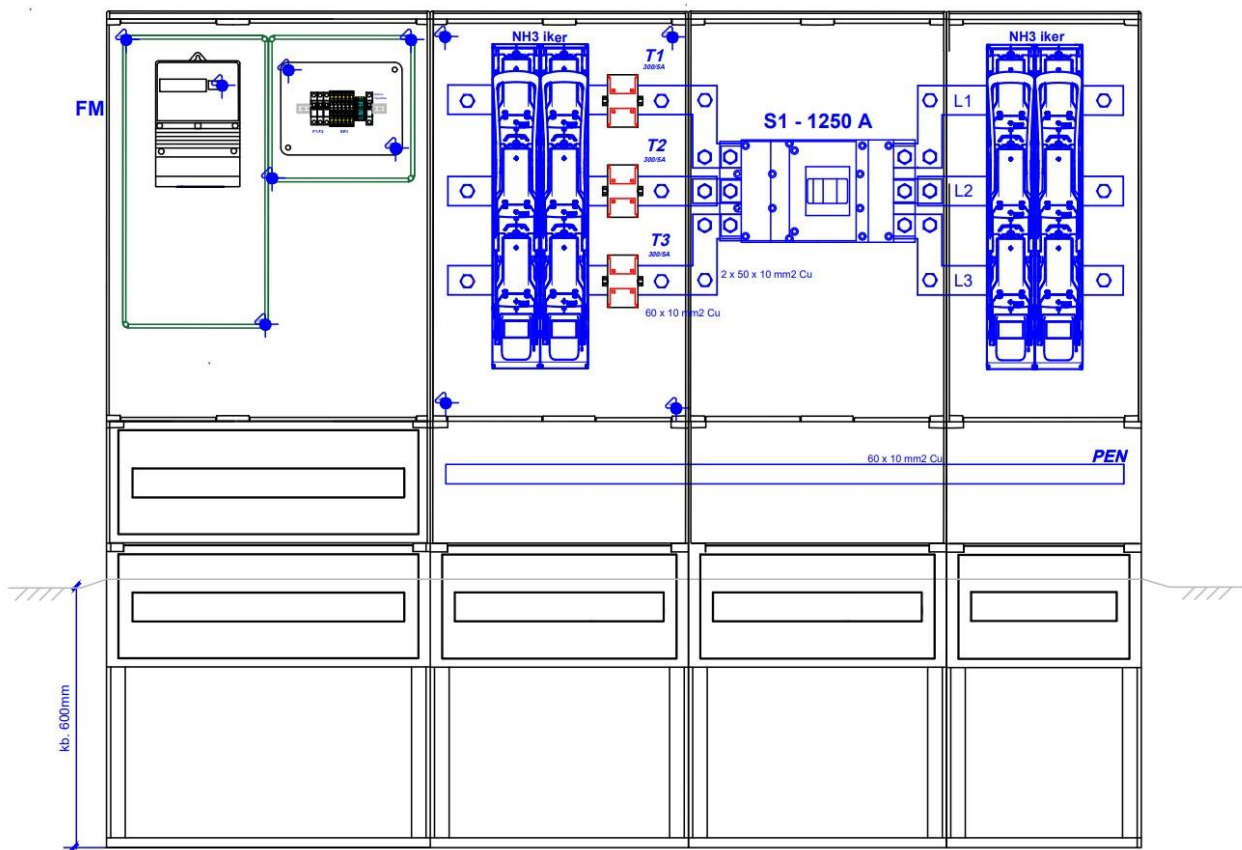
Műszaki dokumentáció

Megnevezés: KOZV MTU 800 AV IK FK IB

Rajzok, fényképek:

ELRENDEZÉSI RAJZ PLOMBÁLÁSI HELYEKKEL (kizárólag jó minőségű):

KOZV MTU 800 AV IK FK IB MÉRŐSZEKRÉNY



TIPIZÁLT FOGYASZTÁSMÉRŐ SZEKRÉNYEK

JÓ MINŐSÉGŰ FÉNYKÉP A FOGYASZTÁSMÉRŐ SZEKRÉNYRŐL, TOKOZATRÓL (szekrény esetén nyitott ajtóval):

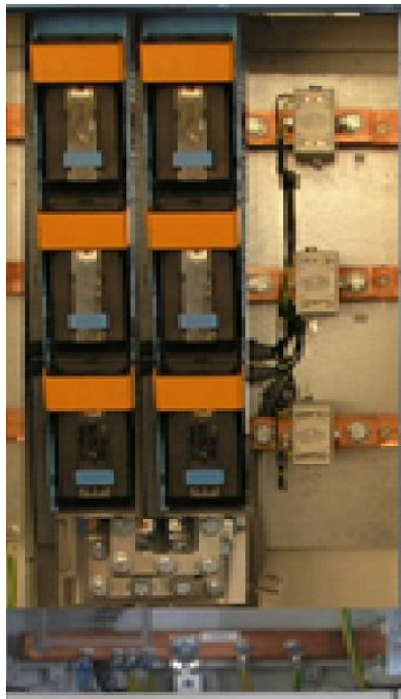
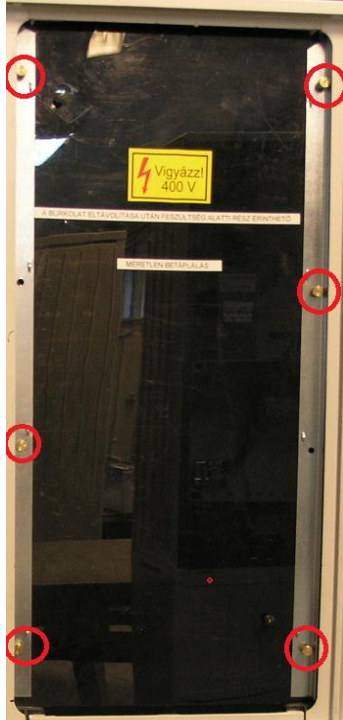


TIPIZÁLT FOGYASZTÁSMÉRŐ SZEKRÉNYEK

JÓ MINŐSÉGŰ FÉNYKÉP A MÉRÉSI TÉRRÉSZRŐL (mérő, vezérlő felszerelhetősége, fedőlap nélkül):



JÓ MINŐSÉGŰ FÉNYKÉP A CSATLAKOZÓ TÉRRÉSZRŐL (sorkapocs, kismegszakító, egyéb eszközök maszk nélkül):



TIPIZÁLT FOGYASZTÁSMÉRŐ SZEKRÉNYEK

2. MŰSZAKI ADATLAP

2.1 *Általános szerkezeti kialakítás*

Méretetek:

	Belső	Külső
Magasság [mm]	1700	1710
Szélesség [mm]	1570	1460
Mélység [mm]	300	310

Csatlakozás módja: Földkábel (F),

Szekrény anyaga: üvegszálaspolyetilén

Teljes tömeg: 95 kg

Szín: RAL 7030

A szekrény belső kiépítettsége: Egy felhasználási helyes 1000A áramváltós mérés földkábeles, szabadon álló, kombinált szekrény kivitelben

Beépíthető készülékek: PVT 3030, CSP122209,

2.2 *Villamos adatok*

Névleges feszültség: 3 x 230 V / 400 V

Névleges frekvencia: 50 Hz

Névleges áramerősség: 800AA (3 x 800A-ig)

Zárlati áramerősség: 40 kA

Beköthető vezetékek típusa, mérete: Kábel, „M” vezeték, 3x 240mm²

Beköthető vezetékek helyzete: alulról

Érintésvédelem módja: burkolt

Érintésvédelmi osztály: II. osztály

TIPIZÁLT FOGYASZTÁSMÉRŐ SZEKRÉNYEK

2.3 Környezeti és mechanikai hatások elleni védelem

Kivitel: Kültéri (K)

Környezeti hőmérséklet: min.- 20°C, max. +50°C / min.

Légnedvességi feltételek: relatív páratartalom max. 50% / +40°C

UV- állóság: Kültéri, MSZ EN 61439-1 10.2.4. szerint vizsgálat nem szükséges

Védettség: IP fokozat IP 44

Ütésállóság: IK fokozat IK10

Korrózióállóság (fém szekrények esetén): A” szigorúsági fokozatú vizsgálatnak megfelel

TIPIZÁLT FOGYASZTÁSMÉRŐ SZEKRÉNYEK

3. TELEPÍTÉSI UTASÍTÁS

3.1 A berendezések telepítése

Telepítési előírások

A fogyasztásmérő szekrények telepítési helyének kiválasztásánál figyelembe venni:

- A szekrény elejét meg kell tudni közelíteni.
- Célszerű az épületfalak vagy tereptárgyak mellett közlekedési utakat biztosítani.
- A telekhatár olyan részének kiválasztása célszerű, amely védett a káresetektől.
- A szekrény telepítési helye ne legyen "vízgyűjtő".
- Az összeszerelt szekrényt (lábazattal) (85x40) cm alapterületű, 60 cm mély gödörbe kell behelyezni és ideiglenesen rögzíteni. (A "lábazatmélység" 50-60 cm!) A szekrényen a "Telepítési magasság" (talajszint) jelölve van! Ha a talajviszonyok megkívánják, beton járólapokra kell a lábazatot rácsavarozni és ezzel együtt kell a szekrényt telepíteni.
- A szekrény és a lábazat mellső, ajtó alatti takarólemezeit az ajtó levétele után, felülről lefelé haladva csavarosan le kell bontani a kábelek beköthetősége és rögzítése érdekében.
- A szekrény földelővezető csatlakoztatására szolgáló bekötőkapcsára (PEN sín alsó vége) érintésvédelmi célú földelést kell csatlakoztatni. Ennek műszakilag megfelelő megoldásként legcélszerűbb a villamos energiával ellátott épület földelő rendszeréről a mért fővezetéként szolgáló kábellel azonos nyomvonalon "visszavezetni" a földelővezetőt. Ehhez legalább 100 mm² keresztmetszetű, korrózió elleni védelem szempontjából megfelelő (horganyzott) köracél ajánlott. Ha ennek a visszavezetésnek a hossza a 3-4 métert meghaladja, akkor célszerű ezen felül a szekrénynél önállóan is megfelelő értékű földelő szondát telepíteni.
- A csatlakozókábelek fektetésére, szerelésére a vonatkozó szabványok és az áramszolgáltatók általános előírásai érvényesek. A jelöléseket az összetartozó kábeleken egyértelműen biztosítani kell.
- A kábelszerelési munkák elvégzése után a mellső takaróelemeket fordított sorrendben kell visszahelyezni, az ajtó a stiftek bepattintásával visszaszerelhető.
- Ezt követően a kitermelt talajt felhasználva döngölten, rétegesen tömörítve kell a végleges, stabil rögzítést elérni, miközben vízmértékkel a beállítást mindkét irányban folyamatosan ellenőrizzük. Ajánlott a talajkipárolgás csökkentés érdekében száraz homok vagy páramegfogó granulátum alkalmazása.
- A szekrény anyaga elviseli az aszfaltozás okozta hő- és vegyi hatásokat, így a környezet aszfaltburkolása sem okoz problémát. Ilyen esetben azonban a szekrénytől kifelé kismértékű lejtést kell kialakítani, hogy a csapadék a szekrény tövében ne gyűljön össze.

A szekrényajtó alatti takarólemezek csavarosan bonthatóak, így az utólagos kábelbekötés is egyszerűen megoldható.

TIPIZÁLT FOGYASZTÁSMÉRŐ SZEKRÉNYEK

3.2 *Vezetéksatlakozások kialakítása*

- A csatlakozókábelek fektetésére, szerelésére a vonatkozó szabványok és az áramszolgáltatók általános előírásai érvényesek. A jelöléseket az összetartozó kábeleken egyértelműen biztosítani kell.

A méretlen betáplálást, Szakaszolókapcsoló V kapcsaiba (max.3x240mm²) kábelt kell bekötni. Az elmenő mért kábelek a NH 3 iker Szakaszolókapcsoló-biztosító V kapcsaiba (max. 3x240mm²) köthetőek. Földelést a PEN sínről kell elvezetni ha 5 vezetékes.

3.3 *Eszközők beépítése, rögzítése*

Az áramváltó vezetékeit 300x300 kötődobozba bevezetett számozott kábeltereket (2,50mm²) sorkapcsokba kell bekötni. A sorkapocsból számozott vezetékek a fogyasztásmérő dobozába, mely a PVT 4530av kötődobozba van kialakítva A fogyasztásmérő elhelyezése alaplapon kikönnnyített csavarral rögzíthető. Az elmenő mért kábel erek NH3 v kapcsaiba köthetőek . a PEN sínről kell elvezetni a negyedik eret.

3.4 *Kondenzvíz, melegedés képződés megelőzése, csökkentése*

A fogyasztásmérő szekrények telepítési helyének kiválasztásánál figyelembe venni:

- A szekrény mindkét oldalát meg kell tudni közelíteni.
- Célszerű az épületfalak vagy tereptárgyak mellett közlekedési utakat biztosítani.
- A telekhatár olyan részének kiválasztása célszerű, amely védett a káresetektől.
- A szekrény telepítési helye ne legyen "vízgyűjtő".

Ajánlott a talajkipárolgás csökkentés érdekében száraz homok vagy páramegfogó granulátum alkalmazása

3.5 *A berendezés üzembe helyezése*

- Az összeszerelt szekrényt (lábazattal) (85x40) cm alapterületű, 60 cm mély gödörbe kell behelyezni és ideiglenesen rögzíteni. (A "lábazatmélység" 50-60 cm!) A szekrényen a "Telepítési magasság" (talajszint) jelölve van! Ha a talajviszonyok megkívánják, beton járólapokra kell a lábazatot rácsavarozni és ezzel együtt kell a szekrényt telepíteni.
- A szekrény és a lábazat mellső, ajtó alatti takarólemezeit az ajtó levétele után, felülről lefelé haladva csavarosan le kell bontani a kábelek beköthetősége és rögzítése érdekében.
- A szekrény földelővezető csatlakoztatására szolgáló bekötőkapcsára (PEN sín alsó vége) érintésvédelmi célú földelést kell csatlakoztatni. Ennek műszakilag megfelelő megoldásként legcélszerűbb a villamos energiával ellátott épület földelő rendszeréről a mért fővezetéként szolgáló kábellel azonos nyomvonalon "visszavezetni" a földelővezetőt. Ehhez legalább 100 mm²

TIPIZÁLT FOGYASZTÁSMÉRŐ SZEKRÉNYEK

keresztmetszetű, korrózió elleni védelem szempontjából megfelelő (horganyzott) köracél ajánlott. Ha ennek a visszavezetésnek a hossza a 3-4 métert meghaladja, akkor célszerű ezen felül a szekrénynél önállóan is megfelelő értékű földelő szondát telepíteni. A csatlakozókábelek fektetésére, szerelésére a vonatkozó szabványok és az áramszolgáltatók általános előírásai érvényesek. A jelöléseket az összetartozó kábeleken egyértelműen biztosítani kell.

- A kábelszerelési munkák elvégzése után a mellső takaróelemeket fordított sorrendben kell visszahelyezni, az ajtó a stiftok bepattintásával visszaszerelhető.
- Ezt követően a kitermelt talajt felhasználva döngölten, rétegesen tömörítve kell a végleges, stabil rögzítést elérni, miközben vízmértékkel a beállítást mindkét irányban folyamatosan ellenőrizzük. Ajánlott a talajkipárolgás csökkentés érdekében száraz homok vagy páramegfogó granulátum alkalmazása.
- A zárópecsételést a kötődobozon a fogyasztás mérőn és a lenyitható alaplapon kialakított helyeken végzik el az áramszolgáltató szakemberei.
- A méretlen betáplálást, áramváltókat takaró pvc lap eltávolítása.
A két oldalon található plomba csavarok kitekerése után, a fém rögzítő L idomokat távolítjuk el, a szekrény takarása ezután vehető le. A PVC lap ezután könnyedén kivehető a szekrényből. A kábelek bekötése után fordított sorrendbe szereljük vissza az elemeket, és a zárópecsételést elvégezhetik az áramszolgáltató szakemberei. A kizárólagos őrzés a tulajdonos saját zárjával biztosítja.

3.6 Moduláris kialakítású több mérőhely esetén azok összeépítése, bővíthetőség

3.7 Telepítést és annak ellenőrzését támogató ellenőrzési lista

A fogyasztásmérő szekrények telepítési helyének kiválasztásánál figyelembe venni:

- A szekrény mindkét oldalát meg kell tudni közelíteni.
- Célszerű az épületfalak vagy tereptárgyak mellett közlekedési utakat biztosítani.
- A telekhatár olyan részének kiválasztása célszerű, amely védett a káresetektől.
- A szekrény telepítési helye ne legyen "vízgyűjtő".

Ajánlott a talajkipárolgás csökkentés érdekében száraz homok vagy páramegfogó granulátum alkalmazása

TIPIZÁLT FOGYASZTÁSMÉRŐ SZEKRÉNYEK

4. KEZELÉS ÉS KARBANTARTÁS

4.1 *Általános tudnivalók*



INDIREKT SZERELÉSI
TECHNOLÓGIAI UTA

4.2 *A szekrény nyitása, zárása, kezelése*

A szekrényen elhelyezkedő zár takarót oldalra húzzuk, és a félcilinderben a kulcsot elelforgatjuk jobbra. a takaró segítségével magunk felé húzzuk ki a zár nyelvet. Jobbra forgatva oldjuk a 3 ponton zárúzó zárnyelvet. Az ajtót magunk felé húzzuk. A zárás fordított módon történik.

4.3 *Karbantartás*



Kezelésikarbantartá
siutasítás.doc

TÍPIZÁLT FOGYASZTÁSMÉRŐ SZEKRÉNYEK

5. MŰSZAKI RAJZ, JELÖLÉSEK

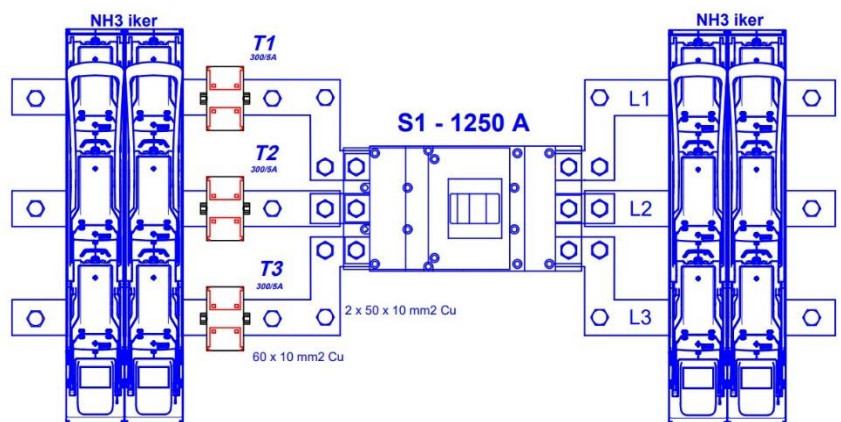
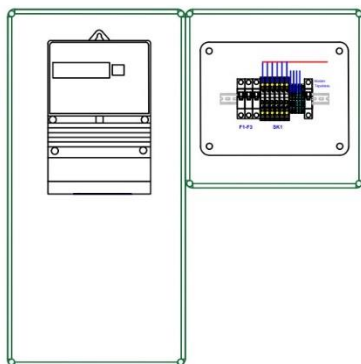
5.1 Nézeti rajz



KOZV MTU 800 AV IK FK IB MÉRŐSZEKRÉNY



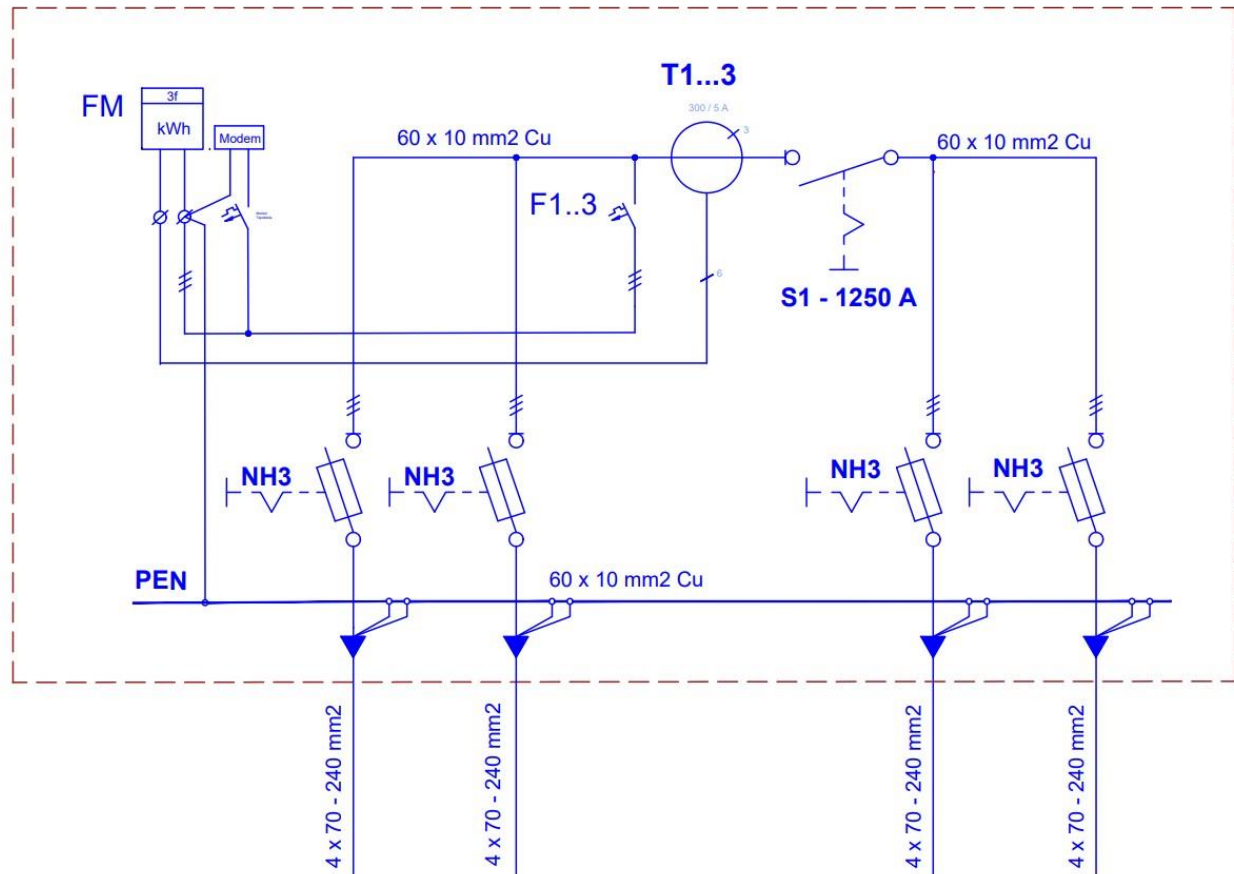
FM



TÍPIZÁLT FOGYASZTÁSMÉRŐ SZEKRÉNYEK


ÁRAMUTAS RAJZ

KOZV MTU 800 AV IK FK IB MÉRŐSZEKRÉNY



TIPIZÁLT FOGYASZTÁSMÉRŐ SZEKRÉNYEK


adattábla

Forgalmazó:	Közvillszer Kft	
Cím:	1183. Budapest Gyömrői út 118	
Telefon:	+36-1 205-6085	
E-mail:	kereskedelem@kozvillszer.hu	
Honlap:	www.kozvillszer.hu	

Típusnév azonosítószám

KOZV MTU 800 AV IK FK IB

- *Alkalmazott szabványok listája*
- MSZ EN 61439-1 előírás sze rint
- MSZ EN 61439-1 :2012 szabvány szerint vizsgálva

- *Gyártási év 2021,02,22*
- *IP védettség IP 44*
- *CE megfelelőségi jel* 
- *Elvárt és vállalt élettartam 20 év*

5.2 QR kód

6. DOKUMENTÁCIÓ

6.1 Vizsgálati jegyzőkönyvek, tanúsítványok



61439_2 2011



61439_2 2011

LA_14_128_14_120_1LA_14_128_14_120_1

6.2 Megfelelőségi nyilatkozat

A KÖZVILLSZER KFT A LEGYÁRTOTT SZEKRÉNY ÁTADÁSAKOR ADJA ÁT EZT A DOKUMNETÁCIÓT.



megf-M.doc

TIPIZÁLT FOGYASZTÁSMÉRŐ SZEKRÉNYEK

6.3 *Típusvizsgálati dokumentumok*



M 172001.pdf

6.4 *Fogyasztásmérő szekrény típus kiépítettsége*

A fogyasztásmérő szekrényekben elhelyezett egységek:

Pl:

- *komplett vezetékezés, sinezés szereléshez előkészítve 800 A terhelhetőségre,*
- *800A igénybevételéhez 60x10 mm² keresztmetszetű sínnel*
- *TS-35 típusú szerelő-sín,
PVT3030 Csatári 300X300, 300*300 kötő doboz
PVT 4530 Csatári fogyasztásmérő hely
NH3 iker Szakaszolókapcsoló-biztosító*

6.5 *Főáramköri vezetékezés*

- *Típus: H07UK vezeték, 2,5 mm érvéghüvelyezéssel*
- *Vezetőanyag: Cu réz,*
- *800A igénybevételéhez 60x10 mm² keresztmetszetű sínnel*
- *TS-35 típusú szerelő-sín,*
- *Névleges feszültség: 400V*
- *Vezetékek végein azonos formájú, anyagú, könnyen el nem távolítható, időtálló egyértelmű jelölés*